



СБОРНИК ИНКЛЮЗИВНЫХ ПРАКТИК



СЕТЬ РУМЦ ВО



Высшее образование доступно каждому!

Право на образование является одним из основных и неотъемлемых прав человека, закреплённых в Конституции Российской Федерации. Работа сети ресурсных учебно-методических центров (сеть РУМЦ ВО) направлена на создание и развитие условий для получения высшего образования, самореализации и трудоустройства лиц с инвалидностью и/или ограниченными возможностями здоровья (ОВЗ).

На сегодняшний день сеть РУМЦ ВО объединяет 25 РУМЦ и 685 вузов-партнёров. Межведомственное взаимодействие Министерства науки и высшего образования, Министерства просвещения, Министерства культуры, Министерства спорта, Министерства здравоохранения, Министерства транспорта и Министерства сельского хозяйства Российской Федерации формирует единое пространство для выработки и апробации инклюзивных практик в сфере высшего образования.

По данным Мониторинга инклюзивного высшего образования в 2024 году, в российских вузах обучается 39 441 студент с инвалидностью и/или ОВЗ, из которых 3 894 – студенты вузов, на базе которых созданы РУМЦ, и 28 803 – обучающиеся вузов-партнёров Сети РУМЦ ВО.

В сборнике представлены 48 практик инклюзивного высшего образования, разработанных и апробированных в 2023–2025 годах в вузах-партнёрах и вузах РУМЦ. Каждый проект представляет проверенный метод с измеримым социальным эффектом, подробная информация по каждой практике доступна по QR-коду. Все практики доступны для тиражирования и внедрения в других вузах России. Сборник предназначен для преподавателей, работающих со студентами с инвалидностью и/или ОВЗ, специалистов в области специального образования и родителей детей с инвалидностью.

Список практик

Список практик

РУМЦ ЧелГУ

Образовательно-адаптационная программа довузовской подготовки лиц с инвалидностью и ОВЗ_____4

Адаптационный онлайн-модуль для людей с ОВЗ и инвалидностью_____5

РУМЦ НГПУ им. К. Минина

Практика инклюзивного волонтерства_____6

Цифровой сервис «Трудоустройство» для студентов и выпускников с инвалидностью_____7

Программа постдипломного сопровождения выпускников из числа инвалидов и лиц с ОВЗ: «Туризм=Профессия=Успех!»_____8

РУМЦ МГППУ

Модельный образец специальных образовательных условий получения высшего образования студентами с нарушениями зрения, обучающимися по программам бакалавриата в области математики и прикладной информатики_____9

«Больше, чем сказка»_____10

РУМЦ СЗФО ЧГУ

Информационно-аналитический портал «ПЕРСПЕКТИВА-PRO»_____11

Арктическая методическая школа «Студенты – детям»_____12

Школа для родителей абитуриентов «Поступаем вместе!»_____13

Волонтерство и вожатство равных возможностей_____14

РУМЦ ВятГУ

Сопровождение студента с нарушением зрения: из опыта работы_____15

Особенности применения метода геймификации при обучении студентов с нарушением слуха_____16

Книжный клуб УУНиТ_____17

РУМЦ РГУ СоцТех

«МИР БЕЗ ГРАНИЦ» – обучение устному последовательному переводу лиц с нарушениями зрения_____18

Оптимизация социально-экономической интеграции лиц с инвалидностью в рамках национальных приоритетов России_____19

РУМЦ КФУ им. В.И. Вернадского

«Карьерный тьюторинг»_____20

РУМЦ ЮФУ

Форум «Летний университет инклюзивного волонтера»_____21

РУМЦ ГУУ

Инклюзивная программа для детей с нарушениями зрения «Добрый хоккей»_____22

Тест-драйв рабочих мест для молодых специалистов «НеРеальная Карьера»_____23

РУМЦ РГПУ им. А.И. Герцена

Просветительская акция «Вопреки»_____24

Всероссийский интеллектуально-реабилитационный фестиваль ВОС_____25

Межвузовский инклюзивный фестиваль по фитнесу и аэробике «Uni style aerobics»_____26

РУМЦ РГСАИ

Инклюзивный дом искусств_____27

«Взаимодействие»_____28

Инклюзивный бал_____28

РУМЦ СКФУ

Формирование представлений студентов с инвалидностью о возможных траекториях профессионального развития путём освоения дополнительной общеразвивающей программы «Индивидуальный путь в профессиональное завтра»_____29

Подготовка специалистов к работе в инклюзивной среде посредством освоения дисциплины «Инклюзивная культура и коммуникация»_____30

Социальные медиа как мотивационный инструмент для реализации профессиональных возможностей обучающихся с инвалидностью_____31

РУМЦ ТюмГУ

Фестиваль инклюзивной культуры «Университет – территория инклюзии»_____32

Видеопрактикум «Особенности взаимодействия и правила общения с людьми, имеющими инвалидность разных нозологий»_____33

РУМЦ ТОГУ

Реализация дистанционных сетевых проектов для детей с ОВЗ в системе образования студентами с инвалидностью и ограниченными возможностями здоровья_____34

Интегрированная модель добровольческой поддержки для обучающихся с особыми потребностями_____35

РУМЦ МГТУ им. Н.Э. Баумана

«Инклюзивный подход: шанс на равную карьеру!»_____36

Система сопровождения студентов с инвалидностью «под ключ»_____37

Центр инклюзивного образования_____38

РУМЦ ГУЗ

Инклюзивное пространство сенсорной комнаты с элементами AR и VR технологий в анималотерапии_____39

РУМЦ РУС «ГЦОЛИФК»

Опыт РУС «ГЦОЛИФК» по организации профориентационной работы со школьниками с инвалидностью и ОВЗ_____40

Конкурс студенческих проектов «Физическая культура и спорт – моя профессия»_____41

РУМЦ НГТУ

«Таймер»: билингвистический инклюзивный клуб общения на русском и русском жестовом языке_____42

Всероссийская предметная олимпиада обучающихся с нарушением слуха «Траектория DEAF»_____43

Забайкальский ресурсный центр инклюзивного волонтерства «Вместе»_____44

Всероссийская студенческая олимпиада по инклюзивной компетентности_____45

РУМЦ РязГМУ им. И.П. Павлова

Социальная интеграция лиц с ментальными нарушениями в области оказания помощи по уходу за пожилыми людьми, в том числе с инвалидностью_____46

Факультативная дисциплина «Основы профессиональных коммуникаций со слабослышащими пациентами на приёме у врача» как важный шаг к повышению доступности и качества медицинского обслуживания для данной категории населения_____48

РУМЦ РГСУ

Инклюзивный клуб «Вышка.inc»_____49

РУМЦ РУТ (МИИТ)

Конкурс профессионального мастерства для инвалидов и лиц с ограниченными возможностями здоровья транспортной отрасли_____50

Дополнительная профессиональная программа «Актуальные вопросы содействия и поддержки»_____51

Челябинский государственный университет

ПРОБЛЕМА

Абитуриенты с особыми потребностями сталкиваются с недостаточной подготовкой по учебным дисциплинам, а также сложностями при переходе из школы в вуз: отсутствием навыков самопрезентации, коммуникации в академической среде, профессиональной неопределённостью.



РЕШЕНИЕ

Программа реализуется в очном и дистанционном форматах и включает два модуля:

1. Предметно-образовательный.

Углублённая подготовка по дисциплинам, входящим в перечень вступительных испытаний. Акцент на систематизацию знаний, отработку типовых задач.

2. Адаптационный. Развитие навыков для обучения в вузе: управление учебной нагрузкой, коммуникация с преподавателями, профессиональное самоопределение.

Для обучения используются:

- Электронные учебно-методические комплексы в системе дистанционного обучения.
- Вебинары и ВКС, позволяющие участвовать в занятиях удалённо.
- Гибкий график самостоятельной работы, учитывающий индивидуальные потребности слушателей.

ЭФФЕКТ

• **Повторение и закрепление.** Предметно-образовательный модуль обеспечивает повторение и углублённое усвоение учебного материала, создание базы для обучения в вузе.

• **Компетенции.** Адаптационный модуль формирует навыки, необходимые для успешного обучения: планирование, коммуникация, самооценивание, самопрезентация.

• **Рациональное профессиональное самоопределение.**

Ссылка
на практику
РУМЦ ЧелГУ



Уральский федеральный университет им. первого Президента России Б.Н. Ельцина

ПРОБЛЕМА

Студенты с инвалидностью и ОВЗ часто сталкиваются с трудностями в адаптации к вузовской среде: низкой самооценкой, стрессом, сложностями в коммуникации и построении отношений. Это ограничивает их академическую успеваемость и социальную активность.

РЕШЕНИЕ

Модуль включает две дисциплины, разработанные с учётом запросов студентов через анкетирование:

1. «Основы личностного роста» – направлена на коррекцию самооценки, развитие саморегуляции и коммуникации. Студенты учатся устанавливать контакт, анализировать вербальные/невербальные сигналы (тренировка конгруэнтности – соответствия слов, эмоций и жестов), изучают особенности семейных отношений.

2. «Развитие ресурсов организма» – фокусируется на управлении стрессом, адаптационных механизмах и развитии когнитивных функций (память, внимание).

Распространение модуля через открытую платформу способствует масштабированию практики и повышению качества инклюзивной среды в вузах.

Инклюзивные инструменты:

- Видеоролики с субтитрами для слабослышащих.
- Аудиолекции и тексты в форме схем для слабовидящих.
- Рубрики «Экспертное мнение», «Вопрос-ответ», «Практика» – для закрепления материала.

Модуль размещён на Национальной платформе открытого образования.

ЭФФЕКТ

Программа помогает студентам развить навыки для адаптации: управление стрессом, эффективная коммуникация, осознанное построение отношений.

Ссылка
на практику
вуза-партнёра
РУМЦ ЧелГУ



Нижегородский государственный педагогический университет им. К. Минина

ПРОБЛЕМА

Ребята с инвалидностью часто сталкиваются с социальной изоляцией и ограничениями при самореализации. Отсутствие системной поддержки инклюзивных практик затрудняет их адаптацию и участие в общественной жизни.

РЕШЕНИЕ

Ежегодный «Слёт инклюзивных волонтеров» объединяет студентов для решения социальных задач и поддержки людей с инвалидностью. Программа включает:

- Презентацию слёта и волонтерских групп «Диалог на равных».
- Нетворкинг-площадку «Будем знакомы».
- Обучающие программы «Мастерская компетенций».
- Проектная деятельность «Фестиваль идей».
- Фестиваль волонтерских движений.



ЭФФЕКТ

Практика способствует созданию инклюзивной культуры, адаптации лиц с инвалидностью, развитию студенческого волонтерства, продвижению волонтерских практик, формированию компетенций, необходимых для сопровождения лиц с инвалидностью, и самостоятельной добровольческой деятельности.



Ссылка
на практику
РУМЦ НГПУ
им. К. Минина



Цифровой сервис «Трудоустройство» для студентов и выпускников с инвалидностью

Самарский национальный исследовательский университет им. академика С.П. Королева

ЦЕЛЬ ПРАКТИКИ

Содействие трудоустройству выпускников с инвалидностью через цифровую платформу.

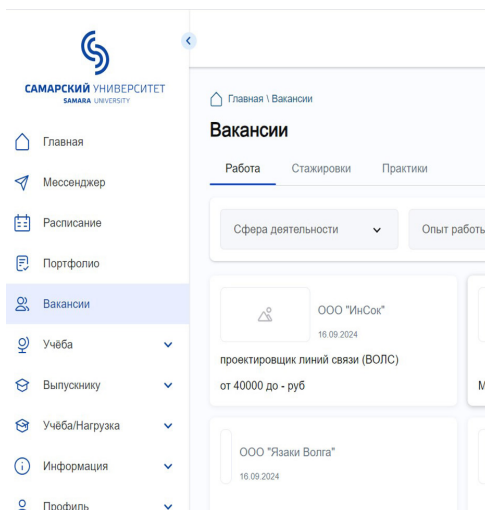
РЕШЕНИЕ

На базе электронной информационно-образовательной среды Самарского университета разработан сервис «Трудоустройство» с разделами:

- «**Портфолио**» и «**Вакансии**» для обучающегося.
- «**Отклики на вакансии**» для сотрудника Управления занятости и карьеры.
- **Личный кабинет** для работодателя.
- В личном кабинете доступны **вакансии от партнёров вуза** и возможность отправки резюме на отклик в разделе «Портфолио».

ЭФФЕКТ

Сервис помогает студентам и выпускникам с инвалидностью находить работу, сокращая время поиска вакансий и снижая барьеры в общении с работодателями.



Ссылка
на практику
вуза-партнёра
РУМЦ НГПУ
им. К. Минина



 **Пензенский государственный университет**

ПРОБЛЕМА

Трудоустройство выпускников с инвалидностью и ОВЗ.

РЕШЕНИЕ

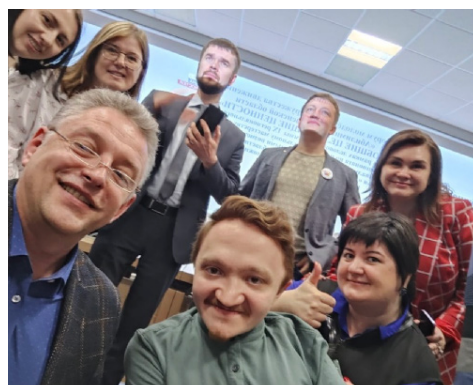
Проект «Туризм=Профессия=Успех!» включает:

- **Вовлечение** молодых людей с инвалидностью в туристскую деятельность и их профессиональную предпринимательскую ориентацию.
- **Организацию экскурсий** для людей с инвалидностью и ОВЗ в бизнес-инкубаторы и технопарки для знакомства с современными технологиями, предпринимательством и возможностями профессионального развития.
- **Сотрудничество** с представителями бизнес-сообщества.



ЭФФЕКТ

Повышение количества трудоустроенных выпускников с инвалидностью и лиц с ОВЗ, а также закрепление их на рабочих местах. Трудоустройство выпускников с инвалидностью и лиц с ОВЗ не позднее 1 года после обучения.



Ссылка на практику вуза-партнёра РУМЦ НГПУ им. К. Минина



Модельный образец специальных образовательных условий получения высшего образования студентами с нарушениями зрения, обучающимися по программам бакалавриата в области математики и прикладной информатики

Московский государственный психолого-педагогический университет

ПРОБЛЕМА

Формирование доступной среды, создание специальных образовательных условий, проектное обучение, активное привлечение к научной работе и участие в решении актуальных практических задач, обеспечивающих студентам с инвалидностью, в том числе с нарушениями зрения, высокое качество подготовки.

товлены кадры для работы со студентами с нарушением зрения. Сформирована атмосфера взаимопонимания и поддержки.

ЭФФЕКТ

- Безбарьерная среда.
- Материально-техническое обеспечение.
- Обеспечение учебниками на шрифте Брайля.
- Участие в научной деятельности.
- Стопроцентное трудоустройство.



РЕШЕНИЕ

Создана доступная образовательная среда для студентов с нарушением зрения. Оснащены специальным оборудованием и программным обеспечением тифлотипография и аудитории. Подго-

Ссылка
на практику
РУМЦ МГППУ



⓪ Нижегородский государственный педагогический университет им. К. Минина

ПРОБЛЕМА

Низкий уровень доступности малоизвестных сказок народов России для изучения детьми с ограничениями здоровья.

РЕШЕНИЕ

Команда записала сказки народов России, сотрудничает с партнёрскими организациями и проводит мероприятия, чтобы дети могли анализировать сказки в игровой и творческой формах.

Проект помогает детям с ОВЗ изучать малоизвестные сказки народов России и лучше адаптироваться в обществе.

ЭФФЕКТ

- **Повышение доступности** уровня изучения малоизвестных сказок народов России для детей с ОВЗ и расширение возможностей их социальной адаптации.
- **Реализация творческого потенциала** детей с ОВЗ через создание творческих работ по мотивам сказок.
- **Повышение информированности** участников о грамотном взаимодействии с детьми с ОВЗ.



Ссылка на практику вуза-партнёра РУМЦ МГППУ



Череповецкий государственный университет

ПРОБЛЕМА

Непрерывное сопровождение профессионализации инвалидов трудоспособного возраста и межведомственного взаимодействия участников сопровождения профориентации и содействия их трудоустройству нуждается в **цифровизации и цифровом решении**, учитывающем состояние здоровья и задачи сопровождения на каждом этапе жизни.

РЕШЕНИЕ

Информационно-аналитический портал «ПЕРСПЕКТИВА-PRO» – инструмент для непрерывного и преемственного сопровождения: профориентации, образования и трудоустройства инвалидов с учётом состояния регионального рынка труда, сформированных в регионе традиций, запросов и возможностей пользователей портала, работодателей и органов власти.

ЭФФЕКТ

- Почти **4500 уникальных авторизованных пользователей** воспользовались услугами портала.
- Создан **уникальный цифровой инструмент** для сопровождения профориентации, образования и трудоустройства инвалидов.

ПРИЗНАНИЕ

Практика устойчиво апробирована в **8 субъектах СЗФО** и заняла **1 место** в конкурсе АСИ «Открыто для всех» в номинации «Трудоустройство. Постдипломное сопровождение» (2024).



Северо-Западный ф.о.



Ссылка
на практику
РУМЦ СЗФО ЧГУ



Мурманский арктический университет

ПРОБЛЕМЫ

- Противоречие между трудностями студентов с инвалидностью в коммуникативной и личной сферах.
- Недостаточность традиционных форматов практической подготовки в вузе для их преодоления.
- Препятствия в сфере трудоустройства и закрепления на рабочем месте.



РЕШЕНИЕ

Двухконтурная модель наставничества: вертикальное (обеспечивают опытные профессионалы) и горизонтальное (обмен компетенциями между студентами).

Разработаны материалы для улучшения качества образования детей с ОВЗ, а также для взаимодействия студентов с инвалидностью и профессионалов.



ЭФФЕКТ

- Обогащение образовательного потенциала студентов-инвалидов путём освоения методических компетенций.
- Расширение возможностей включения работодателей, педагогов-практиков в процесс практической подготовки студентов с инвалидностью.
- Создание в регионе среды для трудоустройства выпускников с ОВЗ.

Ссылка
на практику
вуза-партнёра
РУМЦ СЗФО ЧГУ



Псковский государственный университет

ПРОБЛЕМА

Завершая школу, молодые люди с инвалидностью и ОВЗ часто сталкиваются с трудностями в выборе стратегии дальнейшего образования. Наиболее часто на выбор профессии влияют родители, которые плохо знают рынок учебных и рабочих мест, не учитывают особенности ребёнка и современные перспективы для труда.



Онлайн школа для родителей "Поступаем вместе"

РЕШЕНИЕ

- Школа для родителей абитуриентов «Поступаем вместе!» направлена на поддержку процесса поступления и профориентации для обучающихся с инвалидностью.
- Программа реализуется в гибридном формате, сочетая онлайн-лекции по общим вопросам поступления и индивидуальные консультации в онлайн и офлайн-режимах для родителей и абитуриентов.

ПРАКТИКА

Практика действует на базе ПсковГУ с 2021 года.

ПРИЗНАНИЕ

Практика стала бронзовым призёром I Международного (IV Всероссийского) конкурса практик инклюзивного высшего образования в номинации «Работа с родителями (законными представителями) обучающихся в условиях инклюзивного образования» (2024).



Ссылка
на практику
вуза-партнёра
РУМЦ СЗФО ЧГУ



Северный (Арктический) федеральный университет им. М.В. Ломоносова

ПРОБЛЕМА

Современная молодёжь предпочитает волонтерство другим социальным практикам. В рамках волонтерского сопровождения мероприятий молодым волонтерам необходимо оказывать качественную поддержку людям с ограничениями здоровья.

РЕШЕНИЕ

Практика «Волонтерство и вожатство равных возможностей» формирует у волонтеров мотивацию, специальные компетенции и психологическую готовность для помощи и эффективной коммуникации с людьми с инвалидностью.

ПРИЗНАНИЕ



Практика стала **бронзовым призёром I** Международного (IV Всероссийского) конкурса практик инклюзивного высшего образования в номинации «Инновационные

образовательные практики в инклюзивном образовании» (2024).

ЭФФЕКТ

- Практика **внедрена** в деятельность вуза.
- **Подготовлена** команда волонтеров.
- **Разработаны** тренинги



Ссылка на практику вуза-партнёра РУМЦ СЗФО ЧГУ



Сопровождение студента с нарушением зрения: из опыта работы

 **Вятский государственный университет**

СУТЬ ПРАКТИКИ

Обеспечить сопровождение студентов с нарушениями зрения в ВятГУ по освоению образовательной программы «Филология».

Сопровождение обеспечивается через последовательную реализацию основных этапов работы, начиная с периода поступления в вуз – абитуриент, и периода после поступления в вуз – студент.

РЕШЕНИЕ

Реализация этапов работы включает создание организационно-методических, социально-психологических и материально-технических условий.



ЭФФЕКТ

- Освоение компетенций высшего профессионального образования.
- Формирование творческой личности специалиста, способного к саморазвитию, самообразованию, инновационной деятельности.



Ссылка
на видео
о практике



Ссылка
на практику
РУМЦ ВятГУ



Особенности применения метода геймификации при обучении студентов с нарушением слуха

Ижевский государственный технический университет

ПРОБЛЕМА

Для данной категории студентов характерен недостаточно широкий спектр владения когнитивными и метакогнитивными стратегиями поиска информации в Интернете и трудности, связанные с недостаточно развитыми навыками чтения на этапах понимания задания, выбора и коррекции ключевых слов, анализа аннотации, выбора сайтов и отбора информации.

ЦЕЛЕВАЯ АУДИТОРИЯ:

- Первокурсники вуза с инвалидностью по слуху.
- Носители русского жестового языка.

ЦЕЛЬ ПРАКТИКИ

Формирование когнитивного компонента познавательной деятельности в цифровой сфере у студентов с нарушением слуха посредством геймификации (разработки авторской игры).

РЕЗУЛЬТАТ:

- Положительная динамика в формировании целевых навыков.
- Положительная обратная связь подтверждает

целесообразность применения геймификации для развития навыков познавательной деятельности у студентов с нарушением слуха в цифровой среде.



Ссылка
на практику
вуза-партнёра
РУМЦ ВятГУ



Уфимский университет науки и технологий

ЦЕЛЬ ПРАКТИКИ

Предоставить участникам с различными вариантами развития (с нормативным и с нарушенным):

- Возможность читать и совместно обсуждать книги по интересам.
- Общаться на различные темы в психологически комфортной среде.
- Предоставить стимул для личностного роста.

ЭФФЕКТ

- Уникальный потенциал в области социокультурной реабилитации и адаптации лиц с инвалидностью и ограничениями здоровья.
- Обеспечение доступа к информации.
- Удовлетворение информационной и общекультурной потребности.
- Социальная реализация участников.



РЕШЕНИЕ

- Развитие коммуникативных умений участников.
- Удовлетворение возрастающего интереса к книгам и чтению.
- Расширение кругозора в целом.

Ссылка
на практику
вуза-партнёра
РУМЦ ВятГУ





ПРОБЛЕМА

Ограниченность специальных условий для получения высшего образования инвалидами и лицами с ОВЗ, в том числе необходимость в сопровождении при получении профессионального образования.



РЕШЕНИЕ

Комплексная диагностика фактического уровня психофизиологического развития обучающихся с нарушениями зрения, анкетирование обучающихся на предмет выявления потребностей, ожиданий, сформированности комплекса ЗУН.

Реализация методики обучения устному последовательному переводу лиц с нарушениями зрения на практике.

ДЛЯ ОБУЧЕНИЯ ИСПОЛЬЗУЮТСЯ:

- **Электронные учебно-методические комплексы** в системе дистанционного обучения.
- **Вебинары и ВКС**, позволяющие участвовать в онлайн-занятиях.

ЭФФЕКТ

- **Учёт фактического уровня психофизиологического развития обучающихся.**
- **Повышение уровня мотивации к получению профессионального образования, подготовка квалифицированных кадров.**
- **Выработка сформированных способов компенсации слепоты/ограничения по зрению, способов познания.**



**Ссылка
на практику
РУМЦ РГУ
СоцТех**





Российский государственный университет социальных технологий

ПРОБЛЕМА

Формирование единой траектории (программы) развития обучающихся с инвалидностью и ограниченными возможностями развития, основанной на объединении ресурсов не только высших учебных заведений, но и ведомственных структур, благотворительных фондов, волонтерских организаций, ассоциаций, центров занятости и работодателей, что позволит достичь синергетического эффекта в самореализации профессионального и личностного характера ускоренными темпами.

РЕШЕНИЕ

- **Анализ** потребностей и ресурсов.
- **Создание** адаптированных учебных планов.
- **Обучение и повышение** квалификации педагогов.
- **Создание доступной образовательной среды.**
- **Организация мероприятий** по социальной интеграции.

Модуль размещен на Национальной платформе открытого образования.

ДЛЯ ОБУЧЕНИЯ ИСПОЛЬЗУЮТСЯ:

- **Человеческие ресурсы** (квалифицированные педагоги, прошедшие специальное обучение по инклюзивным методам преподавания и работе с детьми с особыми образовательными потребностями).
- **Материально-технические ресурсы** (книги, пособия и технологии, учитывающие особенности обучения детей с инвалидностью).
- **Финансовые ресурсы.**

ЭФФЕКТ

- Улучшение доступности образовательной инфраструктуры.
- Разработка образовательных программ.
- Увеличение социальных услуг и повышение осведомлённости общества.
- Партнёрства с частным сектором.
- Научные исследования и публикации.

**Ссылка
на практику
РУМЦ РГУ
СоцТех**



Крымский федеральный университет им. В.И. Вернадского

ПРОБЛЕМА

Студентам с инвалидностью и ОВЗ часто трудно определить собственные карьерные цели и интересы, сориентироваться на рынке труда, проанализировать потенциальные вакансии и требования работодателей.



РЕШЕНИЕ

Программа реализуется в пять этапов. В процессе реализации студенты получают помощь в составлении резюме, портфолио и формировании профессионального имиджа.

Для реализации практики используются:

- Опыт наставничества при организации производственной практики, стажировок и временного трудоустройства.
- Организация молодёжной коворкинг-зоны.
- Проведение мастер-

классов и организация встреч с работодателями-наставниками.

- Проведение профессиональных проб и ярмарок вакансий.
- Привлечение студентов к участию в общероссийских инклюзивных мероприятиях.



ЭФФЕКТ

- Практика позволяет удовлетворить запрос в трудоустройстве и постдипломном сопровождении.
- Повысить конкурентоспособность.
- Улучшить профессиональные возможности студентов разных нозологических групп.
- Повысить социальную активность и ответственность молодёжи с инвалидностью.

Ссылка
на практику
РУМЦ КФУ имени
В.И. Вернадского



Южный федеральный университет

ПРОБЛЕМА

Социализация людей с инвалидностью и ОВЗ – ключевая задача инклюзивного образования. Социально значимые мероприятия помогают интеграции, но у волонтеров недостаёт знаний об особенностях взаимодействия, навыков первой помощи и коммуникации.

ЦЕЛЬ ФОРУМА

Проведение многокомпонентной диалоговой площадки на тему инклюзивного добровольчества, направленной на развитие, укрепление и поддержку добровольческой деятельности, позиционирование инклюзивных практик, развитие новых форм работы, выявление молодых лидеров.

ОСНОВНЫЕ ЗАДАЧИ:

- Создание поля общения и взаимодействия, обмена опытом для представителей волонтерских объединений.
- Повышение мотивации молодежи для участия в волонтерской деятельности.
- Содействие развитию активной жизненной позиции молодых людей, привлечение их к социально значимой деятельности.

- Продвижение и популяризация идей инклюзивного добровольчества, разработка и реализация механизмов, форм и методов работы с различными целевыми группами.
- Обобщение опыта реализации волонтерских проектов и подготовка предложений по дальнейшему развитию волонтерской деятельности.

ЭФФЕКТ

- Ежегодная подготовка инклюзивных волонтеров и лидеров молодежного самоуправления.
- Разработка волонтерами собственных инклюзивных проектов, а также участие в региональных и всероссийских конкурсах с подготовленными проектами.
- Включение волонтеров в общественные организации, волонтерские движения, оказывающие помощь лицам с инвалидностью и ОВЗ.

Ссылка
на практику
РУМЦ ЮФУ



Инклюзивная программа для детей с нарушениями зрения «Добрый хоккей»

 Государственный университет управления

СУТЬ ПРАКТИКИ

В рамках реализации проекта «Обучение служением» в ГУУ студенческой проектной командой была разработана инклюзивная программа для детей с нарушениями зрения «Добрый хоккей».

ЦЕЛЬ

Создание инклюзивной среды для детей с нарушениями зрения и их семей с использованием методов инклюзивного хоккея.

УЧАСТНИКИ

Члены хоккейной команды «Фортуна», которая ориентирована на социализацию и реабилитацию детей с нарушениями зрения в цифровой среде.

Партнёры практики: ресурсный центр содействия семьям с детьми и подрастающему поколению «Одна семья», хоккейная команда МАДИ, волонтеры МГУСиТ.



ЭФФЕКТ

- Формирование инклюзивной компетенции у студентов.
- Повышение уровня эмпатии и социальной ответственности у студентов.
- Формирование управленческих навыков.
- Развитие профессиональных компетенций – проектный менеджмент, навыки организации мероприятий.
- Приобретение навыков работы в инклюзивной межвузовской команде.

РЕАЛИЗАЦИЯ

Спортивные мероприятия, направленные на:

- Социализацию детей с ограниченными возможностями здоровья.
- Организацию досуга для семей.
- Укрепление здоровья.
- Формирование инклюзивной компетенции у студентов-участников проектной команды.

Ссылка
на практику
РУМЦ ГУУ



 Орловский государственный университет
им. И.С. Тургенева

СУТЬ ПРАКТИКИ

Тест-драйв рабочих мест «НеРеальная Карьера» – уникальный цикл карьерных мероприятий от Молодёжного карьерного клуба университета по включению студентов с инвалидностью в процесс тестирования и улучшения университетского атласа виртуальных экскурсий по рабочим местам региона.

ПЕРВЫЙ ЭТАП

Студенты Клуба занимаются разработкой шаблона видеопаспорта инклюзивных рабочих мест. Этот проект основывается на тестировании, проведённом студентами с инвалидностью, чтобы определить, какие параметры описания таких рабочих мест являются ключевыми.

ВТОРОЙ ЭТАП

Создание не менее 10 видеопаспортов инклюзивных рабочих мест в регионе путём организации серии профориентационных экскурсий на предприятия, которые будут включены в существующий атлас виртуальных экскурсий.

ТРЕТИЙ ЭТАП

Тестирование расширенного атласа виртуальных экскурсий по рабочим, в том числе инклюзивным, местам региона в формате конкурса лучших литературных произведений о профессии среди студкоманд факультетов/институтов университета.



УНИКАЛЬНОСТЬ

Практика помогает студентам с инвалидностью строить карьеру благодаря виртуальным экскурсиям по рабочим местам региона. Студенты и абитуриенты в интерактивной форме знакомятся с профессиями, проходят профориентацию в комфортных условиях. Создание виртуальных маршрутов промышленного туризма сделает регион более привлекательным для молодёжи.

Ссылка
на практику
вуза-партнёра
РУМЦ ГУУ



🌐 Российский государственный педагогический университет им. А.И. Герцена

ЦЕЛИ

- Создание условий для проявления образовательного потенциала студентов 1 курса, обучающихся по программам бакалавриата и специалитета.
- Пропаганда и популяризация просветительских акций как действенной формы развития патриотизма.
- Формирование интереса к личностям, героически проявившим себя в годы блокады Ленинграда.

ЗАДАЧИ

- Раскрытие интеллектуальных и познавательных способностей.
- Содействие развитию патриотической и активной гражданской позиции.
- Развитие нестандартного мышления.
- Привлечение широкого круга потенциально талантливых студентов к активной познавательной деятельности.
- Формирование инклюзивной культуры.
- Расширение знаний обучающихся об истории Санкт-Петербурга.
- Содействие развитию

навыков межличностного общения, умения работать в команде.

- Внедрение методики проведения просветительских акций в учебный процесс и наработка соответствующего опыта.

ЭФФЕКТ

- С февраля 2024 года по март 2025 года проведено **37** акций для обучающихся 1 курса по программам бакалавриата и специалитета и **одна** общая городская для членов и сотрудников НКО, в том числе с инвалидностью различных нозологий.
- В акциях приняло участие около **2 000** человек. Из них около 100 – с инвалидностью, и около 200 студентов-иностранцев.
- При проведении акции используются **адаптированные материалы** для лиц с нарушениями слуха.

**Ссылка
на практику
РУМЦ РГПУ
им. А.И. Герцена**



Российский государственный педагогический университет им. А.И. Герцена

ЦЕЛИ

- Совершенствование социокультурной реабилитации.
- Создание комфортных условий для развития интеллектуальных способностей лиц с инвалидностью по зрению.

ЗАДАЧИ



- Внедрение современных форм активного отдыха для незрячих и слабовидящих.
- Помощь в социальной адаптации и повышение уровня коммуникации лиц с инвалидностью по зрению.
- Раскрытие интеллектуального и творческого потенциала незрячих.
- Популяризация Фестиваля как мероприятия для реабилитации инвалидов по зрению.

- Активное вовлечение инвалидов по зрению в деятельность общества слепых.
- Популяризация научных знаний для незрячих с использованием новых технологий.
- Привлечение внимания общества и СМИ к проблемам инвалидов по зрению.

Фестиваль – ежегодное мероприятие, проводимое с 2017 г. С 2018 проводился на базе РГПУ им. А.И. Герцена. Всего в Фестивале приняли участие более 1 000 человек, из них более 50% – незрячие и слабовидящие.



Ссылка на практику РУМЦ РГПУ им. А.И. Герцена



Межвузовский инклюзивный фестиваль по фитнесу и аэробике «Uni style aerobics»

Санкт-Петербургский государственный экономический университет

ЦЕЛЬ

Популяризация здорового образа жизни среди студентов вузов.



ЗАДАЧИ

Фестиваль проводится по трём номинациям, в которых могут участвовать студенты с инвалидностью и ОВЗ:

- Танцевальные направления (индивидуальные и командные соревнования).
- Фитнес-направления (индивидуальные соревнования).

Победители выявляются в пяти категориях, в том числе и специальной номинации «Только вперёд!» для студентов с инвалидностью и ОВЗ.

ЭФФЕКТ

- Для студентов с инвалидностью, которые испытывают затруднения в передвижении, осуществляется онлайн-трансляция соревнований.
- Победитель фитнес-фестиваля СПбГЭУ 2024 г. участвовал в конкурсе, приуроченном к декаде инвалидов и организованном сетью РУМЦ.



Ссылка на практику вуза-партнёра РУМЦ РГПУ им. А.И. Герцена



Российская государственная специализированная академия искусств

«Инклюзивный Дом искусств» – инновационное подразделение РГСАИ, работа которого направлена на совершенствование деятельности образцовых инклюзивных профессиональных творческих коллективов и методическую поддержку инклюзивных форм творчества учреждений культуры РФ.

ЦЕЛЬ

Развитие инклюзивных исполнительских форм профессиональных видов искусств.

ЗАДАЧИ

- Методическое сопровождение и развитие инклюзивных профессиональных творческих коллективов.
- Распространение значимых практик для раскрытия потенциала лиц с инвалидностью и обеспечения равного доступа к профессиональной деятельности в сфере искусства.

Основные направления деятельности:

- Совершенствование инклюзивных профессиональных коллективов.
- Организация курсов

повышения квалификации для специалистов.

- Методическая поддержка инклюзивных форм творчества.
- Апробация и распространение новых инклюзивных форм творчества.

ЭФФЕКТ

- Проект «Инклюзивный дом искусств» стал заметным событием в российском культурном пространстве, охватив более двадцати регионов. Начавшись как локальное мероприятие, он вырос до межрегионального, ежегодно привлекая новые регионы.
- В 2023 г. мероприятия прошли в Ханты-Мансийске, Пскове, Иваново, Уфе, Кемерово. В 2024 г. проект проводился в Калужской, Пензенской, Сахалинской областях, Красноярском крае и Москве.

Ссылка
на практику
РУМЦ РГСАИ



«Взаимодействие»

 Ярославский государственный
театральный институт
им. Фирса Шишигина

ЦЕЛЬ

Вовлечение детей и молодых людей с ограничениями здоровья в творческую деятельность со сверстниками (студенты ЯГТИ им. Ф. Шишигина), а также их социокультурная адаптация.

ЗАДАЧИ

- Стимулирование развития творчества среди людей с ОВЗ.
- Поддержка творчески одарённой молодёжи с ОВЗ.
- Расширение инклюзивного пространства посредством творческих контактов детей и молодых людей с инвалидностью и ОВЗ, и их сверстников.

АКТУАЛЬНОСТЬ

В совместной творческой деятельности студентов и молодёжи с ОВЗ создаётся позитивный эмоциональный фон, способствующий улучшению качества жизни. В 2024 г. реализовано 8 мероприятий.

Ссылка
на практику
вуза-партнёра
РУМЦ РГСАИ



Инклюзивный бал

 Алтайский государственный
институт культуры

О ПРОЕКТЕ

Проект преподавателей и студентов АГИК, целью которого является объединение и вовлечение в совместную активность людей с ОВЗ и инвалидностью и нормотипичных участников.

РЕЗУЛЬТАТ

Ежегодный театрализованный бал, проводимый АГИК, в котором принимают участие не менее 100 человек, среди них – люди с ОВЗ и инвалидностью, артисты и волонтеры.



Ссылка
на практику
вуза-партнёра
РУМЦ РГСАИ



Формирование представлений студентов с инвалидностью о возможных траекториях профессионального развития путём освоения дополнительной общеразвивающей программы «Индивидуальный путь в профессиональное завтра»

Северо-Кавказский федеральный университет

ЦЕЛЬ

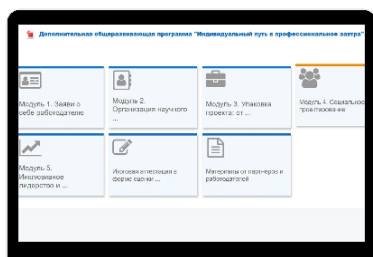
Апробация возможных траекторий профессионального развития у студентов с инвалидностью через проектную деятельность.

ЗАДАЧИ

- **Повышение мотивации** студентов с инвалидностью к профессиональному развитию, трудоустройству и занятости.
- **Развитие** у студентов с инвалидностью **конкурентоспособности** в разных видах профессиональной деятельности.
- **Развитие** у студентов **навыков коммуникации и сотрудничества** в инклюзивных командах.
- **Формирование знаний, навыков и умений** в проектно-исследовательской деятельности.

ЭФФЕКТ

- Онлайн-курс размещён в системе электронного обучения СКФУ весной 2023 г.
- Обучение по дополнительной общеразвивающей программе «Индивидуальный путь в профессиональное завтра» прошли **111 студентов** вузов сети РУМЦ. Курс объёмом **36 часов** прошёл в онлайн-формате и сопровождался выдачей сертификата об обучении.
- Онлайн-курс **продолжает функционировать**. Обеспечена возможность свободного захода на страницу курса и просмотра размещённых материалов, чтобы студенты с инвалидностью могли освоить ДОП и узнать о возможных траекториях профессионального развития, а также получить знания в области разработки и реализации проектов.



**Ссылка
на практику
РУМЦ СКФУ**



Подготовка специалистов к работе в инклюзивной среде посредством освоения дисциплины «Инклюзивная культура и коммуникация»

Северо-Кавказский федеральный университет

В СКФУ внедрён курс «Инклюзивная культура и коммуникация» для обучения студентов общению с людьми с ОВЗ. Практические занятия проходят в первом семестре очно и онлайн.

ЦЕЛЬ

Формирование у студентов навыков общения с людьми с ОВЗ в профессиональной деятельности.

ЗАДАЧИ

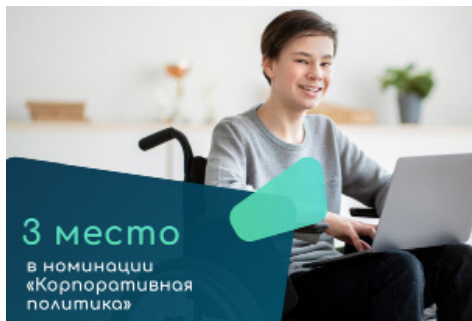
Курс включает интерактивные методы: просмотр и обсуждение видео, изучение этикета общения с людьми с инвалидностью. Преподаватели с ОВЗ проводят практические занятия. Используются видеоматериалы, кейсы, обсуждения. Контент адаптирован для обучающихся с инвалидностью по слуху и зрению. Студенты получают доступ к материалам, видеолекциям и заданиям.



В течение первого года реализации проекта ресурс успешно освоили более 5 тысяч студентов 1 курса бакалавриата и специалитета СКФУ очной и заочной форм обучения.

ПРИЗНАНИЕ

Ресурс номинирован на Премию ЮНЕСКО за использование информационно-коммуникационных технологий в образовании. В 2022 г. практика вошла в Сборник лучших практик для обучения студентов с ОВЗ. В 2024 г. она победила в конкурсе «Открыто для всех» АСИ («Корпоративная политика»).



Ссылка
на практику
РУМЦ СКФУ



Социальные медиа как мотивационный инструмент для реализации профессиональных возможностей обучающихся с инвалидностью

 Кабардино-Балкарский государственный университет им. Х.М. Бербекова

ЦЕЛЬ

Мотивация студентов с инвалидностью посредством социальных сетей на реализацию профессионального потенциала.

ЗАДАЧИ

- Разработка контент-плана для социальных сетей.
- Публикация примеров из жизни людей с особенностями о том, как они преодолевают трудности, добиваются успехов.
- Проведение опросов по темам, связанным с доступной средой, психофизическими особенностями и этикой коммуникации.
- Публикация успешных практик преподавателей вуза по включению студентов с инвалидностью в учебный процесс.
- Знакомство с кинолентами, рассказывающими о жизни людей с инвалидностью.

ЦЕЛЕВАЯ АУДИТОРИЯ

- Студенты.
- Преподаватели.
- Родители.
- Работодатели.
- Социальные партнёры.



Одними из ключевых проблем успешной интеграции инвалидов в общество являются: низкая осведомлённость «здоровой» части общества, в том числе работодателей, о психофизических особенностях людей с повышенными потребностями и этичных способах коммуникации, устоявшиеся стереотипы о недееспособности инвалидов, а также страхи и внутренние барьеры самих людей с повышенными потребностями, боязнь выйти из зоны своего комфорта.



Ссылка на практику вуза-партнёра РУМЦ СКФУ



Тюменский государственный университет

ПРОБЛЕМА

Инклюзия в той части становится действенной, в какой становится частью культуры человека.

Студенческое сообщество разнообразно: иностранные студенты, студенты с инвалидностью, малоимущие, студенты из числа детей-сирот и другие – учатся вместе. Важно, чтобы каждый понимал ценность и уникальность каждой личности и важность многообразия для эффективности деятельности общества.

РЕШЕНИЕ:

Наиболее действенным способом формирования инклюзивной культуры субъектов образования выступают события инклюзивной направленности. Цель Фестиваля – развитие инклюзивной культуры участников через осознание и принятие ценностей инклюзии и разнообразия, формирование навыков взаимодействия в гетерогенной среде.

Фестиваль – ряд инклюзивных событий, объединённых общей идеей и смыслами.

ЦЕЛЕВАЯ АУДИТОРИЯ:

Студенты, преподаватели, административный персонал вузов, члены общественных организаций, школьники.

Принцип «Ничего для нас без нас» – вовлечение людей с инвалидностью.

ЭФФЕКТ:

- Фестиваль с 2017 года ежегодно вовлекает в инклюзивное взаимодействие университет и социальных партнёров.
- За 2017–2024 гг. в Фестивале приняли участие 9 000 человек из 5 субъектов России.
- В 2021 году проект стал призёром Всероссийского конкурса лучших практик обучения и сопровождения студентов с инвалидностью Ассоциации инклюзивных вузов России в номинации «Формирование инклюзивной среды в образовательных организациях».

**Ссылка
на практику
РУМЦ ТюмГУ**



Видеопрактикум «Особенности взаимодействия и правила общения с людьми, имеющими инвалидность разных нозологий»

🌐 **Сибирский государственный университет науки и технологий им. академика М.Ф. Решетнёва**

ПРОБЛЕМА

В университете становится всё больше студентов с инвалидностью, поэтому важно работать над созданием инклюзивной среды. Нужно обучать сотрудников и студентов, как поддерживать людей с инвалидностью и тех, кому может понадобиться помощь в конкретных ситуациях.

РЕШЕНИЕ

Видеопрактикум разработан для обучения сотрудников, преподавателей и волонтеров СибГУ им. М.Ф. Решетнёва особенностям взаимодействия и правилам общения с людьми, имеющими инвалидность в связи с нарушением опорно-двигательного аппарата, зрения, слуха, а также имеющими особенности развития в связи с расстройствами аутистического спектра и нуждающимися в посторонней помощи.

Видеопрактикум состоит из четырёх видеолекций и итогового теста по предложенным темам.

Видеолекции иллюстрируются постановочными сценами и наглядной информацией.

Раскрывается значение терминов. Важные особенности и правила взаимодействия зафиксированы в титрах. Завершается видеопрактикум тестовым заданием.

ЭФФЕКТ:

- Видеопрактикум встроен в структуру курса повышения квалификации и реализован в 2023–2024 гг.
- Обучение прошли 48 человек.
- Реализация видеопрактикума в ходе подготовки инклюзивных волонтеров из числа студентов университета в 2023–2025 гг.
- В 2024 г. видеопрактикум был представлен на IV Всероссийском конкурсе практик инклюзивного высшего образования Ассоциации инклюзивных вузов России.

Ссылка на практику вуза-партнёра РУМЦ ТюмГУ



Реализация дистанционных сетевых проектов для детей с ОВЗ в системе образования студентами с инвалидностью и ограниченными возможностями здоровья

Тихоокеанский государственный университет

ПРОБЛЕМА

Высокий уровень безработицы среди инвалидов I группы (30,4% по состоянию на 01.01.2022), особенно с нарушениями опорно-двигательного аппарата.

К препятствиям для трудоустройства относятся:

- Трудности с передвижением.
- Отсутствие специальных условий труда.
- Необходимость поддержки курирующего сотрудника.

РЕШЕНИЕ

Как решение предложено обучение студентов с инвалидностью навыкам разработки и реализации дистанционных проектов. Это поможет развить у них самостоятельность и профессиональные навыки.

РЕЗУЛЬТАТЫ:

- Повышение интереса к образовательной деятельности.
- Улучшение эмоционального климата среди студентов.
- Формирование системы поддержки.
- Студенты с НОДА получили

ли уверенность в возможности реализовать себя через дистанционное обучение.



Ссылка
на практику
РУМЦ ТОГУ



Интегрированная модель добровольческой поддержки для обучающихся с особыми потребностями

 Тихоокеанский государственный университет

ПРОБЛЕМА

Инклюзивная практика направлена на создание эффективной системы волонтерской помощи для студентов с ограниченными возможностями здоровья, обеспечивающей комплексное сопровождение в академической, социальной, бытовой и психологической сферах. Несмотря на активное развитие инклюзивного образования в России, многие студенты с инвалидностью сталкиваются с барьерами, такими как недостаточная адаптация образовательной среды и нехватка целенаправленной поддержки.

РЕШЕНИЕ:

Создание интегрированной модели добровольческой поддержки, которая включает координационный центр, технологии взаимодействия и программы обучения для волонтеров, и механизмов оценки эффективности.

РЕЗУЛЬТАТЫ

- Вовлечение студентов с особыми образовательными потребностями в добровольческую деятельность.
- Создание инклюзивной среды и условий социальной интеграции.
- Более 300 волонтеров прошли обучение, повысив квалификацию и навыки взаимодействия с обучающимися с инвалидностью, что способствовало повышению качества и результативности добровольческой поддержки.



Ссылка
на практику
РУМЦ ТОГУ



«Инклюзивный подход: шанс на равную карьеру!»

 **Московский государственный технический университет им. Н.Э. Баумана**

ЦЕЛЬ ПРАКТИКИ

Повысить процент трудоустройства по профессии студентов с инвалидностью и ОВЗ на 40% к концу учебного года за счёт уникальной методики обучения молодых профессионалов и планомерного обмена экспертизой в связке «Университет – Студент – Работодатель».

СУТЬ ПРАКТИКИ



Воспитание и интеграция молодых профессионалов с ОВЗ на рынок труда как высококлассных специалистов с индивидуальными особенностями. Формирование специалистов, приносящих пользу экономике и ощущающих счастье на работе. Выход молодых специалистов на рынок труда с пониманием

своих компетенций и возможностей. Создание поддерживающего сообщества из вузов и бизнес-партнёров.



ПРИЗНАНИЕ

Второе место в конкурсе АСИ «Открыто для всех» в 2024 г.

Ссылка
на практику
РУМЦ МГТУ
им. Н.Э. Баумана

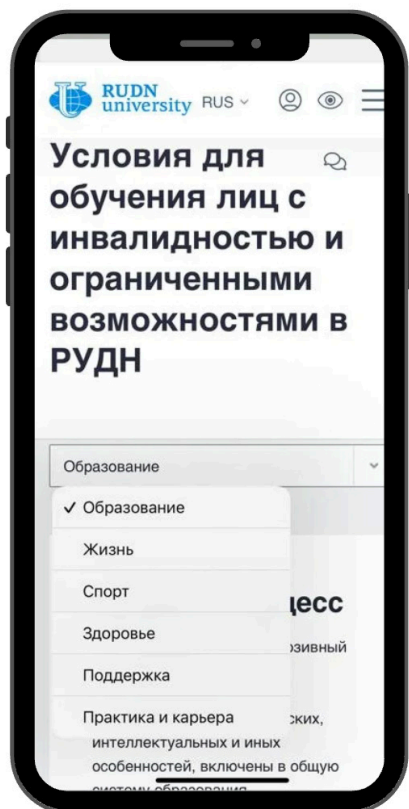


Российский университет дружбы народов им. Патриса Лумумбы

ОПИСАНИЕ ПРАКТИКИ

В РУДН выстроена система сопровождения студентов с инвалидностью «под ключ»: от поступления до выпуска.

Действует специализированный информационный портал, где собраны сведения о поступлении, обучении и проживании для абитуриентов и студентов с ОВЗ.



РЕАЛИЗАЦИЯ

Университет предоставляет особые условия при обучении:

- Доступную среду в кампусе (оборудованные учебные корпуса и общежития).
- Возможность выбора формы сдачи экзаменов (устно/письменно).

Создан Центр социальной поддержки, помогающий студентам с инвалидностью в решении бытовых и психологических вопросов. РУДН регулярно участвует в конференциях по инклюзивному образованию, делясь опытом интернациональной инклюзивной среды (в вузе обучаются студенты из разных стран, включая студентов с инвалидностью).

Ссылка на практику вуза-партнёра РУМЦ МГТУ им. Н.Э. Баумана



Воронежский государственный университет

ОПИСАНИЕ ПРАКТИКИ

Воронежский государственный университет создал Центр инклюзивного образования, целью которого является обеспечение условий для инклюзивного обучения студентов с инвалидностью и ОВЗ.

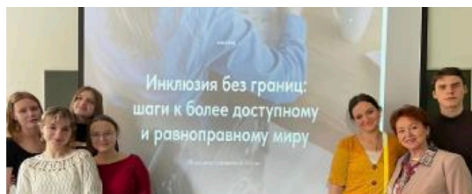
ЦЕНТР ЗАНИМАЕТСЯ:

- Сопровождением студентов.
- Развитием информационно-технологической базы инклюзивного обучения.
- Социокультурной реабилитацией.

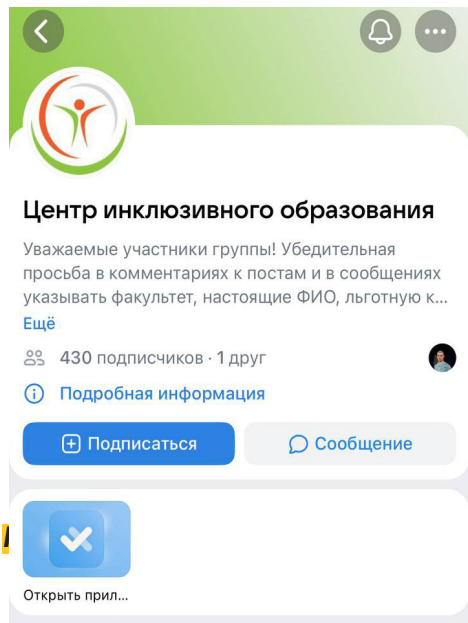
Проводятся ярмарки вакансий с участием работодателей региона.

Оказывается материальная помощь студентам с инвалидностью (материальное обеспечение на питание, приобретение учебной литературы, проезд в городском транспорте).

Проводятся инклюзивные мероприятия с участием студентов с инвалидностью и ОВЗ.



Инклюзивный проект ВГУ «Инклюзия без границ»: студенты журфака подготовили проект о взаимодействии с людьми с инвалидностью и ОВЗ.



Ссылка на практику вуза-партнёра РУМЦ МГТУ им. Н.Э. Баумана



Государственный университет по землеустройству

ПРОБЛЕМА

Обучающиеся с инвалидностью и ОВЗ нуждаются в психологическом сопровождении для снятия стресса, повышения эмоционального комфорта и развития умений и навыков социального взаимодействия.

РЕШЕНИЕ

Предлагаемая инклюзивная практика является эффективным инструментом в структуре психолого-педагогического сопровождения инклюзивного высшего образования и открывает новые горизонты в области реабилитации и психоэмоциональной поддержки с учётом уникальных потребностей каждого обучающегося с инвалидностью и ОВЗ.

Организовано инклюзивное пространство сенсорной комнаты в вузе. Разработаны сценарии упражнений с AR/VR элементами анималотерапии в сочетании с методами арт-терапии. Адаптация сценариев для различных нозологических групп.



ПРАКТИКА СПОСОБСТВУЕТ:

- Повышению уверенности в себе и психологической устойчивости.
- Развитию эмоционального интеллекта и эмпатии.
- Формированию инклюзивной культуры в вузе.
- Укреплению социальной адаптации и навыков командной работы.

РЕЗУЛЬТАТ

Создано пространство с представлением анималотерапии с помощью AR и VR технологий для улучшения психоэмоционального состояния и освоения навыков саморегуляции и релаксации обучающихся с инвалидностью и ОВЗ. Адаптивные среды, обогащённые аудиовизуальными и тактильными стимулами, позволяют моделировать терапевтические ситуации с элементами релаксации, виртуальной медитации и общения с животными на фоне природных ландшафтов.

Ссылка
на практику
РУМЦ ГУЗ



Опыт РУС «ГЦОЛИФК» по организации профориентационной работы со школьниками с инвалидностью и ОВЗ

Российский университет спорта «ГЦОЛИФК»

В Москве 25 000 детей с ограниченными возможностями здоровья, в Московской области – 20 000. Это 3% и 2,5% соответственно от общего числа детей с ОВЗ в России. И это самое большое количество детей с ОВЗ, зарегистрированных в регионах.

ПРОБЛЕМАТИКА

Недостаточная эффективность профориентации учащихся с инвалидностью и ОВЗ выражается в ряде проблем:

- Сложности самоопределения из-за ограниченной осведомлённости о профессиях, требований к поступлению и трудоустройству, а также недостаточного учёта их особенностей и интересов.
- Отсутствие системного подхода и координации между образовательными организациями, НКО и работодателями, нехватка ресурсов для работы с детьми с ОВЗ.
- Низкая мотивация и самостоятельность учащихся, нехватка навыков самопрезентации и самоконтроля.

РЕШЕНИЕ

Система организации профориентационной работы: профориентационные тренинги, профпробы, экскурсии, интерактивные занятия, индивидуальное консультирование. Обеспечено сопровождение на всех этапах.

Индивидуальный подход: выявление мотивации, сильных сторон, персональные рекомендации.

Сетевое взаимодействие: сотрудничество с работодателями, образовательными организациями и НКО, развитие модели межведомственного сопровождения.

Целевая аудитория включает учащихся коррекционных и общеобразовательных школ, их родителей и/или законных представителей, педагогов, психологов и других специалистов, работающих с лицами с инвалидностью и ОВЗ.

Ссылка на практику РУМЦ РУС «ГЦОЛИФК»



Конкурс студенческих проектов «Физическая культура и спорт – моя профессия»

Российский университет спорта «ГЦОЛИФК»

ЦЕЛЬ

Развитие творческой и исследовательской активности студентов с инвалидностью и лиц с ОВЗ, ориентированной на сферу их будущей профессиональной деятельности.

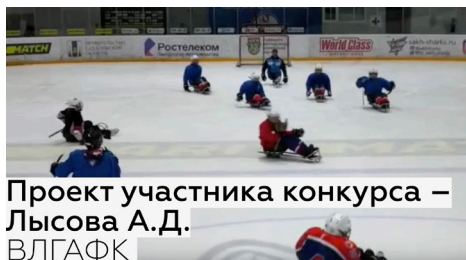
ЗАДАЧИ КОНКУРСА

- Создать условия для раскрытия, самореализации профессиональных и творческих устремлений студентов с инвалидностью и ОВЗ.
- Выявить и поддержать перспективные творческие проекты и другие студенческие инициативы.
- Обеспечить творческое межличностное взаимодействие студентов с ограниченными возможностями здоровья в условиях инклюзивного высшего образования, обмена идеями в сфере профессионально-личностного развития и профессиональных интересов.

ЭФФЕКТ

Участие в конкурсах профессиональной направленности позволяет развить личностные качества студентов с инвалид-

ностью и ОВЗ, навыки работы в коллективе, коммуникативные качества, ответственность, дисциплинированность, творческий подход к решению задач. У студентов появляется уверенность в себе, своих профессиональных возможностях и, как следствие, повышается интерес к обучению, освоению профессии, к возможностям карьерного роста в рамках избранной специальности.



Проект участника конкурса –
Лысова А.Д.
ВЛГАФК

Ежегодно в конкурсе участвуют студенты из всех вузов, подведомственных Министерству спорта РФ.

Ссылка
на практику
РУМЦ РУС
«ГЦОЛИФК»

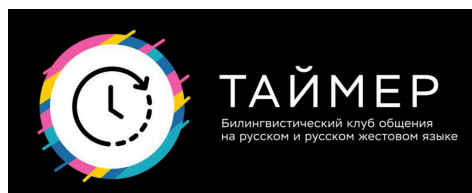


«Таймер»: билингвистический инклюзивный клуб общения на русском и русском жестовом языке

Новосибирский государственный технический университет

ПРОБЛЕМА

Барьеры во взаимодействии глухих и слышащих связаны с проблемами коммуникации, стереотипами и недостатком возможностей для неформального общения и практики РЖЯ с обеих сторон.



РЕШЕНИЕ

«Таймер» позволяет преодолеть барьеры в общении между слышащими и представителями молодёжи с нарушениями слуха, а также развивать интерес и кругозор.



Арсений Вебер – руководитель студенческого объединения.

ЭФФЕКТ

- Членами объединения «Таймер» являются более 30 человек.
- Минимизация негативных стереотипов между глухими, слабослышащими и слышащими.
- Устранение барьеров в коммуникации.
- Популяризация РЖЯ среди молодёжи.



Ссылка
на практику
РУМЦ НГТУ



Новосибирский государственный технический университет

ЦЕЛЬ

Отсутствие очных конкурсных площадок для демонстрации интеллектуального потенциала школьников с нарушением слуха.

РЕШЕНИЕ

Организация и проведение «Всероссийской предметной олимпиады с международным участием среди обучающихся с нарушением слуха “Траектория DEAF”», включающей в себя выполнение заданий по пяти дисциплинам, конкурс проектов и деловую программу для обучающихся и педагогов.

Олимпиада проводится с 1998 года. Ежегодно в олимпиаде участвуют более 100 глухих и слабослышащих школьников.

ЭФФЕКТ

- Участие более 100 глухих и слабослышащих школьников.
- Повышена информированность школьников с нарушением слуха о конкурсах.
- Увеличена мотивация к проектной и исследовательской деятельности.
- Рост интереса к профессиональному образованию.



Ссылка
на практику
РУМЦ НГТУ



Забайкальский государственный университет

ПРОБЛЕМА

Низкая осведомлённость студентов о взаимодействии с людьми с инвалидностью и необходимости их включения в социальную и волонтерскую деятельность.

РЕШЕНИЕ

«Забайкальский ресурсный центр инклюзивного волонтерства» создан для развития волонтерского движения в Забайкальском крае и подготовки студентов для помощи на мероприятиях по образовательной, социокультурной и физической реабилитации.

ПРИЗНАНИЕ

Организация инклюзивных волонтерских квестов с участием свыше 200 человек.



ЭФФЕКТ

- Создание ресурсной базы для разработки, реализации и информационного сопровождения инклюзивных проектов.
- Организация образовательных курсов по теоретической и практической подготовке студентов-волонтеров по сопровождению мероприятий, проводимых для лиц с инвалидностью.
- Семинары по социальному проектированию и участие в грантовых конкурсах.



Ссылка
на практику
вуза-партнёра
РУМЦ НГТУ



Всероссийская студенческая олимпиада по инклюзивной компетентности

Байкальский государственный университет

ПРОБЛЕМА

Низкий уровень инклюзивной компетентности у студентов, который может проявляться в недостатке знаний, неумении взаимодействовать с представителями различных нозологических групп.



ВСЕРОССИЙСКАЯ ОЛИМПИАДА ПО ИНКЛЮЗИВНОЙ КОМПЕТЕНТНОСТИ

27 марта 2025

РЕШЕНИЕ

Всероссийская студенческая олимпиада по инклюзивной компетентности, направленная на достижение целей:

- Качество высшего образования студентов.
- Творческие способности обучающихся.
- Инклюзивные компетентности и толерантность.
- Сотрудничество в социальной и профессиональной сферах.

ЭФФЕКТ

- Совершенствование базовой подготовки обучающихся в инклюзивном взаимодействии.
- Закрепление и углубление знаний, умений и навыков взаимодействия с лицами с инвалидностью и ОВЗ.
- Стимулирование творческого роста и повышения интереса обучающихся к конструктивному межличностному общению с лицами с инвалидностью и ОВЗ в социальной и профессиональной сферах.
- Повышение качества высшего образования в интересах развития личности, творческих способностей и талантов, обеспечения академической мобильности обучающихся.

В олимпиаде приняло участие более 50 человек.

**Ссылка
на практику
вуза-партнёра
РУМЦ НГТУ**



«Социальная интеграция лиц с ментальными нарушениями в области оказания помощи по уходу за пожилыми людьми, в том числе с инвалидностью»

❁ Рязанский государственный медицинский университет имени академика И.П. Павлова

ПРОБЛЕМА

Люди с особенностями развития сталкиваются с барьерами в общении, обучении, трудоустройстве и интеграции в общество. Это приводит к социальной изоляции, снижению самооценки и ухудшению качества жизни.

ЦЕЛЬ

Формирование и развитие у молодых лиц с ментальными нарушениями умений и навыков, необходимых для ухода за пожилыми людьми (в том числе с инвалидностью).

РЕШЕНИЕ

Реализуется в Рязани и включает межведомственное взаимодействие для достижения целей через РУМЦ РязГМУ им. И.П. Павлова.

- На первом этапе Центр социальной реабилитации и общественные организации отбирают участников.
- На втором этапе участники учатся навыкам ухода за пожилыми людьми, включая использование реабилитационных средств.
- На третьем этапе участникам старше 18 лет доступны трудоустройство и волонтерство в роли помощников.



Региональные центры занятости обеспечивают координацию. Практика способствует социальному и профессиональному самоопределению лиц с ментальными нарушениями.

ЗАДАЧИ:

- Развитие навыков коммуникации в ходе конструктивного взаимодействия и сотрудничества лиц с ментальными нарушениями со сверстниками и педагогами.
- Приобретение лицами с ментальными нарушениями знаний и навыков о технологии выполнения манипуляций по уходу, применении технических средств реабилитации, о создании безопасной среды для пожилых людей (родственников), за которыми осуществляется уход.
- Развитие жизненных, социальных компетенций (автономность, ответственность, мировоззрение, социальный интерес).
- Формирование нравственных качеств – сочувствия, сострадания и сопереживания близким людям.

- Воспитание дисциплинированности, трудолюбия.
- Содействие профессиональному самоопределению лиц с ментальными нарушениями.

ЭФФЕКТ

- 15 молодых лиц с ментальными нарушениями завершили обучение по адаптированной дополнительной общеразвивающей программе.
- Студенты приобрели опыт взаимодействия со сверстниками и педагогами, что помогло развитию их коммуникативных навыков и способности к сотрудничеству.
- Участники приобрели социально-бытовые навыки в процессе выполнения манипуляций по уходу на манекенах, появились социальный интерес и ответственность за здоровье других людей.

**Ссылка
на практику
РУМЦ РязГМУ
им. И.П. Павлова**



Факультативная дисциплина «Основы профессиональных коммуникаций со слабослышащими пациентами на приёме у врача» как важный шаг к повышению доступности и качества медицинского обслуживания для данной категории населения

 **Рязанский государственный медицинский университет имени академика И.П. Павлова**

ПРОБЛЕМА

Преодоление коммуникативных барьеров между медицинским персоналом и пациентами с нарушением слуха.

ЦЕЛЬ

Обучение студентов ФГБОУ ВО РязГМУ им. И.П. Павлова Минздрава России навыкам общения с пациентами, имеющими нарушение слуха.

ЗАДАЧИ:

- Развитие объективных представлений у обучающихся о психологических особенностях, культуре и языке глухих и слабослышащих людей.
- Формирование у обучающихся навыков общения на русском жестовом языке и использование альтернативных средств коммуникации со слабослышащими людьми.
- Приобретение обучающимися знаний о создании доступной среды в медицинских организациях.

ЭФФЕКТ

В РязГМУ им. И.П. Павлова реализуется факультатив «Основы профессиональных коммуникаций со слабослышащими пациентами» для студентов 5 курса.

Учащиеся изучают особенности взаимодействия с людьми с нарушением слуха, включая основы жестового языка, дактильную азбуку и альтернативные способы коммуникации.

Обучение проводят опытные преподаватели и сурдопереводчики.

Программа охватила 169 студентов и помогла участникам сформировать толерантность и навыки эффективного общения с пациентами.



Ссылка
на практику
РУМЦ РязГМУ
им. И.П. Павлова



В Высшая школа экономики

НАПРАВЛЕНИЯ ПРОЕКТА

- Социокультурная интеграция студентов с инвалидностью и особенностями здоровья в студенческую среду вуза.
- Развитие коммуникативных и творческих способностей.
- Развитие социальных навыков особенных обучающихся.
- Помощь в содействии полноценной социализации.
- Укрепление общей инклюзивной культуры в НИУ ВШЭ.
- Развитие креативных способностей обучающихся.
- Подготовка и проведение регулярных разноплановых занятий, мастер-классов для участников Инклюзивного клуба.
- Формирование особого инклюзивного комьюнити в НИУ ВШЭ.

ЦЕЛИ

- Адаптация студентов с инвалидностью и особенностями здоровья в общестуденческую среду вуза путём вовлечения во внеучебную деятельность посредством программы встреч в формате Инклюзивного клуба.
- Формирование «ценностного иммунитета» у всех участников клуба.

ЗАДАЧИ

- Поэтапное привлечение студентов с инвалидностью в студенческую среду вуза.
- Разработка дорожной

карты мероприятий и тематики встреч.

- Развитие коммуникативных навыков особенных студентов в инклюзивной группе.
- Развитие креативных способностей обучающихся.
- Подготовка и проведение регулярных разноплановых занятий, мастер-классов для участников Инклюзивного клуба.
- Формирование особого инклюзивного комьюнити в НИУ ВШЭ.

ОЖИДАЕМЫЕ РЕЗУЛЬТАТЫ

Бесшовная интеграция студентов с инвалидностью в студенческую среду, плавная адаптация к образовательной и социокультурной среде вуза, укрепление инклюзивной культуры НИУ ВШЭ, повышение общего уровня толерантности к студентам с инвалидностью и особенностями здоровья.

Ссылка
на практику
вуза-партнёра
РУМЦ РГСУ



Конкурс профессионального мастерства для инвалидов и лиц с ограниченными возможностями здоровья транспортной отрасли

 **Российский университет транспорта (МИИТ),**
 **Иркутский государственный университет путей сообщения**

ПРОБЛЕМА

Выявление наиболее одарённых студентов с инвалидностью и ОВЗ, обучающихся в образовательных организациях Минтранса России и подведомственных федеральных агентств, повышение качества их профессиональной подготовки и помощь в дальнейшем трудоустройстве.

РЕШЕНИЕ

Конкурс профессионального мастерства проводится университетами-партнёрами РУТ (МИИТ) и ИргУПС ежегодно в онлайн-формате по 7 компетенциям:

- Экология транспорта.
- Инженерный дизайн.
- Транспортная безопасность.
- Транспортная логистика.
- Веб-дизайн.
- Охрана труда.
- Программирование.

В конкурсе участвуют студенты с инвалидностью, обучающиеся по 22 направлениям подготовки и специальностям высшего и среднего профессионального образования.

ЭФФЕКТ

Проведение конкурса стимулирует студентов к профессиональному и личностному развитию, расширяет возможности для трудоустройства выпускников с инвалидностью и ОВЗ на предприятия транспортной отрасли.

ПРИЗНАНИЕ

Информация о конкурсе размещена на платформе АСИ «Смартека» («Открыто для всех») как лучшая практика в номинации Минобрнауки России «Постдипломное сопровождение при трудоустройстве студентов». Практика внедрена в 13 образовательных организациях 9 субъектов Российской Федерации.

Ссылка на совместную практику РУМЦ РУТ (МИИТ) и вуза-партнёра



Дополнительная профессиональная программа «Актуальные вопросы содействия и поддержки трудоустройства инвалидов»

 **Российский университет транспорта (МИИТ),**
 **Омский государственный университет путей сообщения**

ПРОБЛЕМА

Необходимость развития компетенций у обучающихся и выпускников с инвалидностью и ОВЗ образовательных организаций Минтранса России и подведомственных федеральных агентств для эффективного трудоустройства и постдипломного развития карьеры.

РЕШЕНИЕ

Университетами-партнёрами ОмГУПС и РУТ (МИИТ) разработана программа повышения квалификации, которая включает три модуля, связанных с:

- Вопросами занятости и трудоустройства выпускников с инвалидностью и ОВЗ.
- Подготовкой портфолио успешной карьеры.
- Психологическими аспектами трудоустройства.

Программа объёмом 16 академических часов реализуется с использованием дистанционных образовательных технологий.

ЭФФЕКТ

Программа повышения квалификации проводится ежегодно и знакомит слушателей с деятельностью центров развития карьеры и содействия трудоустройству.

Помогает в освоении правил и технологий самопрезентации для эффективного поиска работы.

Удостоверения о повышении квалификации установленного образца получили обучающиеся и выпускники с инвалидностью из образовательных организаций 10 транспортных университетов.

**Ссылка
на совместную
практику
РУМЦ РУТ (МИИТ)
и вуза-партнёра**

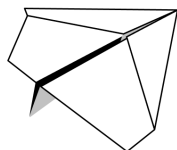


МЫ В СОЦИАЛЬНЫХ СЕТЯХ

Все актуальные материалы, новости, анонсы ключевых мероприятий сети РУМЦ и полезные ресурсы публикуются в наших аккаунтах в социальных сетях: ВКонтакте, Telegram, Одноклассники и Дзен. Приглашаем Вас присоединиться: отсканируйте QR-коды ниже, чтобы оставаться в курсе важных обновлений.



Сборник инклюзивных практик составлен на основе материалов сети РУМЦ ВО, собранных в рамках подготовки к V Всероссийскому форуму инклюзивного высшего образования «Формирование пространства инклюзивного образования: требования времени, достижения, зоны роста»



В У Н И В Е Р С И Т Е Т
 У М П Р О Е К Т М О Б Ц
 З У Т Л С В К Й Ь Л Ж Э
 О Б Р А З О В А Н И Е С
 В О З М О Ж Н О С Т И Т
 И С Е Т Ь Р У М Ц В О У
 И Н К Л Ю З И Я С Ф Ж Д
 Ж Л М К Ь И Ж Ы Э Ь Ш Е
 Ф Я Р Ц Ж Я Ю Е Х Т Ц Н
 Р А З В И Т И Е Ж Л Ж Т
 Ж О Л К П Р А К Т И К А



МИНИСТЕРСТВО НАУКИ
 И ВЫСШЕГО ОБРАЗОВАНИЯ
 РОССИЙСКОЙ ФЕДЕРАЦИИ



Координационный центр инклюзивного высшего образования и реализации профессиональных возможностей молодёжи (на базе ФГБОУ ВО «ГУУ»)